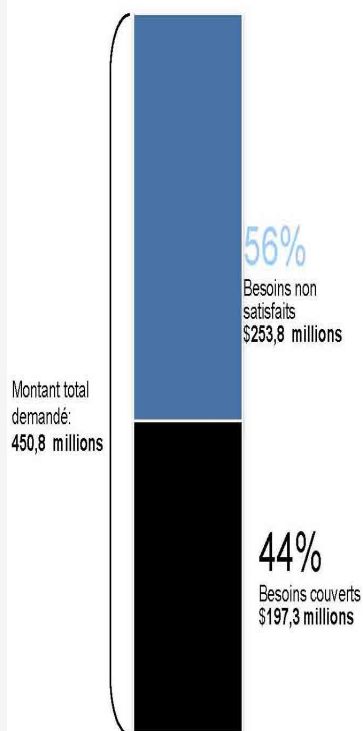


LE NIGER ET LA CRISE MALIENNE

Nb. de réfugiés/déplacés	44.700
Ressortissants maliens	41.631
Ressortissants nigériens	2376
Source: (HCR; 16 juin 2012)	

FINANCEMENTS CAP A LA DATE DU 19 JUN

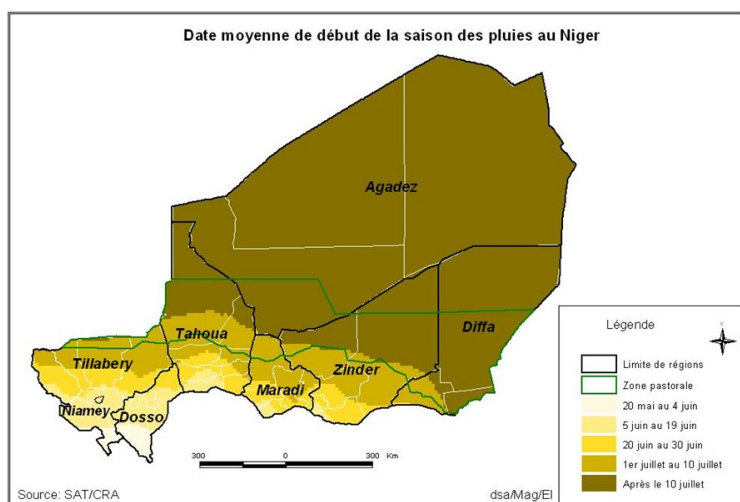


Au sommaire

- Stables sur le mois, les prix des céréales sont à la hausse sur l'année P.1
- L'ONU et ses partenaires demandent 1, 6 milliards de dollars pour le Sahel P.3
- L'Union Européenne augmente son aide financière P.3

Les pluies de la première décade de juin confirment le démarrage de la campagne hivernale

La campagne agricole d'hivernage a bel et bien démarré avec les pluies faibles à modérées enregistrées dans l'ensemble des régions du pays à la fin de la première décade de juin. Selon la Direction des statistiques agricoles (DSA), environ 4 villages sur 10 avaient semé du mil au démarrage alors qu'ils n'étaient que 3 sur 10 en 2011. Les semis sont à la levée et à la levée avancée mais, précise la DSA, le mil est au stade de tallage à Gaya et à Madarounfa.



Céréales: les prix restent stables sur le mois mais continuent leurs hausses sur l'année

La stabilité des offres en céréales et la poursuite des ventes de céréales à prix modérés ont notamment contribué à une bonne animation des marchés céréaliers au cours du mois de mai, révèle le bulletin du mois de mai du Système d'information des marchés agricoles (SIMA).

A l'exception du riz local qui a augmenté de 5%, les prix sont restés quasi-stables sur les deux derniers mois. Comparés à la même période de l'année précédente, le sorgho et le mil connaissent des hausses allant d'un peu plus du tiers au quart pratiquement ; le maïs et le riz local sont contenus à 10% de hausse. Le prix du riz local n'a pas changé.

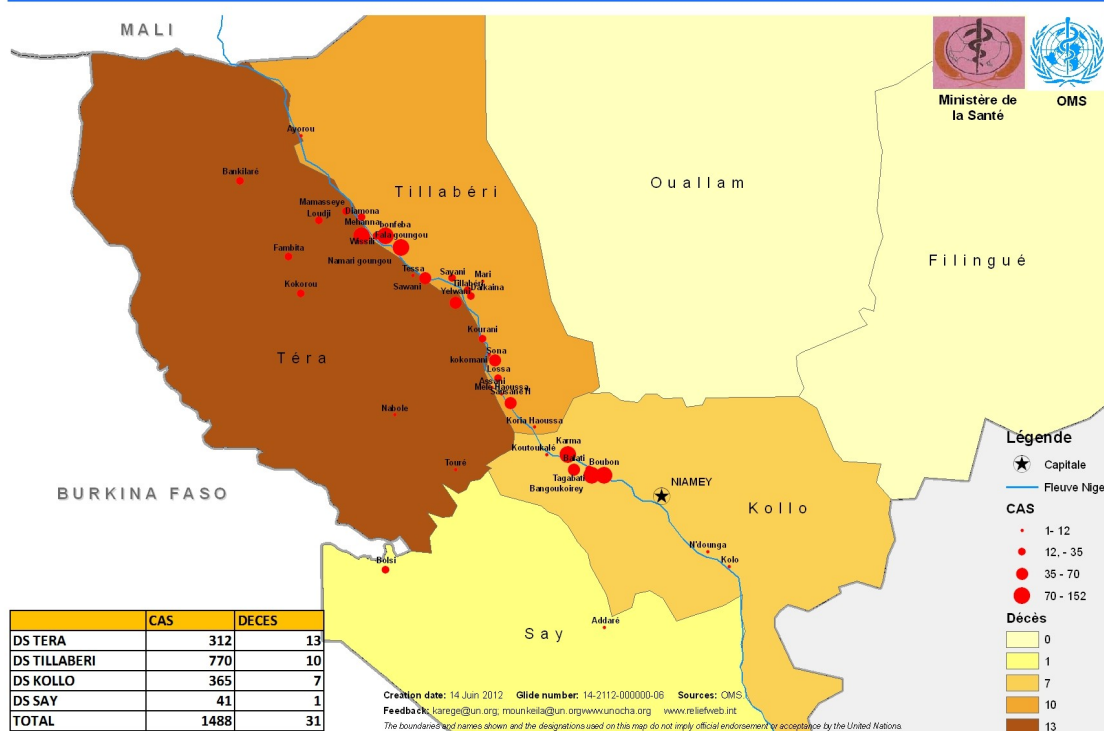
A 271 FCFA le kg, le prix moyen du mil est ainsi 43% plus cher comparé à la moyenne des cinq dernières années à compter de mai 2007. Le sorgho à 237 FCFA est de 33% plus cher tandis que le maïs à 242 FCFA est 17% plus cher.

Situation épidémiologique toujours marquée par l'épidémie du choléra le long du fleuve

La situation épidémiologique nationale reste marquée par l'épidémie de choléra principalement dans la région de Tillabéri. Deux cents soixante-et-seize cas, dont deux décès ont été enregistrés à la semaine 24 contre 175 cas, dont 6 décès à la semaine 23 alors que 126 cas, dont 2 décès avaient été enregistrés à la semaine 22. A date, le

REGION DE TILLABERI: Situation des cas et décès de choléra (au 14 Juin 2012)

OCHA



total cumulé est de 1.618 cas dont 33 décès (létalité de 2,04%), notamment dans les districts sanitaires riverains du Fleuve Niger : Kollo (365 cas/7 décès), Tillabéri (884 cas/ 11 décès), Téra (328 cas/14 décès) et Say (41 cas/1 décès). 58,5% des personnes atteintes sont du sexe féminin contre 41,5% du sexe masculin. Une mission intersectorielle Santé - WASH

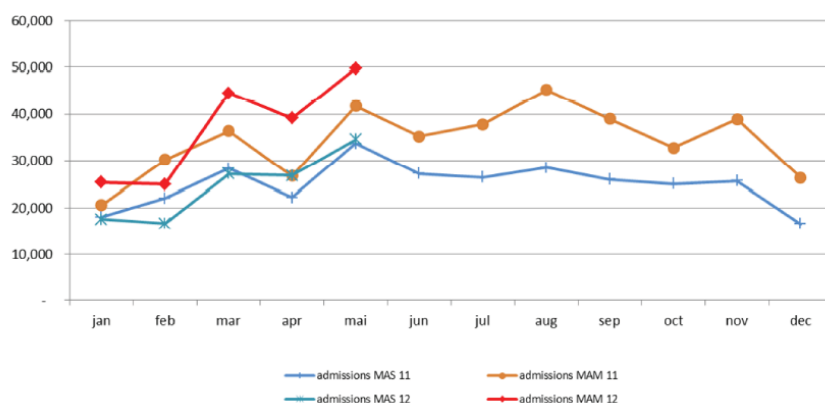
d'évaluation se rend du 20 au 22 juin dans la région de Tillabéri avec pour objectif d'identifier les problèmes réels et facteurs de cette épidémie afin de mettre en œuvre des mesures plus efficaces.

Pour la suspicion de rougeole, il a été enregistré au cours de la semaine 23, 15 cas/0 décès contre 46 cas/0 décès à la S22. Le total cumulé est de 1.97 cas/5 décès contre 9.867 cas/39 décès en 2011 à la même période.

Les admissions de cas de malnutrition s'élèvent à 306.304 dont 122.579 cas de Malnutrition aigüe sévère (MAS) et 183.725 cas de Malnutrition aigüe modérée (MAM) à la date du 03 juin 2012

Selon le suivi hebdomadaire publié le 06 juin par la Direction nationale de la nutrition, les admissions de MAS sont en baisse à la semaine 21 comparées à la semaine précédente. Les admissions de MAM sont également en baisse sur la même période par rapport à la semaine précédente. Cependant elles sont en hausse sur le mois. Le tableau ci-contre présente une évolution comparative des admissions mensuelles.

Admissions mensuelles malnutrition aigüe sévère et modérée, Niger, 2011 & 2012



Crise humanitaire au Sahel:

Les Nations Unies et leurs partenaires réclament 1.6 milliards de dollars....

Les Nations Unies et leurs partenaires ont lancé mardi de nouveaux appels humanitaires pour le Burkina Faso, le Mali et la Mauritanie, et ont actualisé les appels existants du Niger et du Tchad. Au total, \$1.6 milliard sont demandés pour fournir une aide d'urgence à 18.7 millions de personnes dans des domaines tels que la nourriture, la nutrition, les services de santé, les programmes liés à l'eau et à l'assainissement.



Des mères attendent avec leurs bébés de recevoir des suppléments nutritionnels à Simiri (Ouallam) Photo: Franck. Kuwonu/OCHA Niger

"Il est crucial de maintenir cet élan dans les mois à venir. Non seulement pour subvenir aux besoins les plus urgents, mais aussi pour mettre en place les conditions nécessaires afin que les populations touchées par la crise puissent reconstruire leur vies et retrouver leurs moyens de subsistance" a souligné David Gressly, Coordonnateur Humanitaire Régional pour le Sahel, durant le lancement des appels à Genève. La situation humanitaire dans la région du Sahel s'est détériorée de manière catastrophique en 2012 en raison d'une combinaison de facteurs mêlant sécheresse et rareté des pluies, mauvaises récoltes, hausse des prix alimentaires, déplacements de population et insécurité. La production céréalière dans la région a chuté de 27% comparée à l'année dernière et les prix des denrées alimentaires ont

augmenté. Au Mali, le prix du mil, denrée de base dans ce pays, a augmenté de 116% comparé à une moyenne sur cinq ans.

...L'Union Européenne accroît son aide et lance une initiative à long terme...

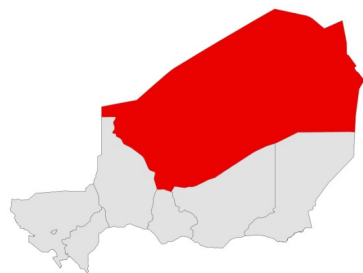
L'Union européenne a annoncé ce lundi qu'elle débourserait 40 millions d'euros pour aider à lutter contre la crise alimentaire au Sahel. Elle porte ainsi à 337 millions son aide financière à la lutte contre la faim dans la sous-région. L'annonce de ce nouvel engagement a été faite à Bruxelles à l'issue d'une réunion internationale consacrée à la crise au Sahel ; réunion au cours de laquelle une nouvelle initiative : AGIR Sahel (Alliance Globale pour l'initiative Résilience) a été lancée. Le principal objectif de l'initiative est de briser le cercle vicieux des crises cycliques de la région. Les 40 millions d'euros de l'Union européenne, sont destinés à financer des programmes nutritifs pour les enfants, des distributions de vivres aux ménages vulnérables ainsi qu'à renforcer l'assistance aux quelques 400.000 Maliens déplacés par le conflit au Nord du pays.

...le Royaume Uni aussi.

En visite au Niger ce mardi, le sous-secrétaire d'état à l'aide internationale a indiqué que l'aide supplémentaire du Royaume-Uni allait aider à fournir de l'assistance humanitaire à 60.000 personnes dans le Sahel pendant six mois. Le financement servirait également à donner des bons d'achats à 80.000 personnes –elles pourraient s'en servir pour s'acheter des vivres. Le financement servira également à la vaccination de 60.000 têtes de bétails. Mr. O'Brien a également annoncé que le Niger bénéficiera d'une aide de 5,5 millions de livres sterling destinés notamment à soutenir les programmes de nutrition pour les enfants, les femmes enceintes et les mères allaitantes.



Stephen O'Brien en visite dans un Centre de récupération nutritionnelle à



AGADEV

SITUATION HUMANAIRE

Les prix des céréales ont légèrement baissé à la première semaine de Juin après avoir atteint leur pic en avril quand le sac de 100kg de mil allait de 25.000 à 30.000 FCFA. La moyenne des prix actuels est de 29.000 FCFA, révèle l'Institut National de la Statistique (INS).

Les premières pluies ont été enregistrées sur deux des postes pluviométriques de la région, notamment à Tchirozérine (15,7 mm en quatre jours) et Iférouane (15,2 mm en deux jours). Ces précipitations ont permis le passage des crues sur les koris de Toureyet, Telwa et d'Iférouane avec une ampleur qui varie de faible à moyenne. L'année dernière à la même époque les crues enregistrées sur ces mêmes koris avaient une ampleur moyenne.

La situation phytosanitaire est marquée par la présence d'essaims des criquets pèlerins dans plusieurs localités de la région.

Une dizaine de puits ensablés, 6 motopompes ensevelies, 2610 planches de cultures d'oignon et de maïs et 1450 ml de haies emportées; tel est le bilan des inondations de la vallée de Tequert dans la commune de Timia. De fortes pluies ont fait déborder les koris et causé des dégâts aux exploitations de 40 ménages dont 280 personnes, selon le Comité Régional de Prévention et Gestion de Crises Alimentaires.

NUTRITION/SANTE

Selon les données du Service de la programmation sanitaire, les cas de malnutris modérés et sévères ont respectivement augmenté de 61 à 90 cas et de 31 à 40 cas au cours de la semaine 23 comparativement à la semaine 22.

ASSISTANCE

Les familles d'origine libyenne bloquées à Agadez en attendant le retour en Libye ont reçu 5 trampolines, 54 nattes, 54 couvertures, 54 moustiquaires, 54 pièces de pagnes, 20 bidons d'eau et 26 bouilloires de l'UNICEF le vendredi 14 juin.

DIFFA

SITUATION HUMANAIRE

Le cumul moyen des précipitations enregistrées est de 36mm sur 3 des 8 postes d'observation de la région : Goudoumaria, Kablewa et Kilakam, indique la Direction régionale de l'agriculture. Toujours à la même période, le quart des 606 villages agricoles de la région ont effectué leurs premiers semis.

La situation phytosanitaire est calme et aucune menace n'a été signalée. Néanmoins, une équipe du service de protection des végétaux est en mission de prospection des œufs de sautériaux depuis le 13 juin 2012.

NUTRITION/SANTE

Un total de 11 361 cas de paludisme ont été enregistrés avec 12 décès pour la semaine 1 à 22 de l'année 2012, contre 15 086 cas et 7 décès en 2011. Quatre vingt quinze cas de rougeole ont été notifiés contre 545 cas et 2 décès en 2011 à la même période. Pour cette même période, six cas de méningite (2 à Diffa, 2 à Mainé-Soroa et 2 à N'Guigmi) ont été enregistrés avec 1 décès (à Diffa), et aucun signalé en 2011.

La situation nutritionnelle de la semaine 1 à 22 de l'année 2012, fait ressortir 11 263 cas de malnutrition modérée, contre 7491 cas à la même période en 2011 et aucun décès pour toutes les années. En ce qui concerne la malnutrition aiguë sévère, 3654 cas ont été enregistrés pour les semaines 1 à 22 de l'année 2012 et 6 décès, contre 2819.





MARADI

SITUATION HUMANITAIRE

La rareté des denrées sur certains marchés locaux des départements de Dakoro et de Mahayi et dans la ville de Maradi –marché d'approvisionnement de toute la région- et des ses environs pousse les prix à la hausse, compliquant du coup l'accès des ménages vulnérables. C'est ainsi que pour le mil, la variation est de 58% par rapport à l'année dernière, 47% pour le sorgho, 8% pour le maïs, 3% pour le riz et 17% pour l'arachide graine.

La poursuite des précipitations au mois de juin permet aux paysans de la région de continuer à semer. Ainsi, sur les 53 postes pluviométriques dont les relevés sont parvenus à la DRA, 29 postes ont été excédentaires par rapport à la même décade de 2011.

Pour la DRA, au 10 juin 2012, près de 57% des semis de céréales sont effectués alors que pour les légumineuses, les semis viennent de démarrer. Sept cent dix-neuf (719) villages agricoles ont ainsi effectué des semis humides ce qui porte le nombre total de villages ayant semé à 1477.

Les stades phénologiques varient de la levée au tallage, avec comme stade dominant le tallage pour plus de 90%. Le tallage -le stade le plus avancé- est observable dans le département de Madarounfa.

SANTE /NUTRITION

La situation épidémiologique est plutôt calme à la semaine 23 d'après le rapport sur les Maladies à déclaration obligatoire (MDO). Ainsi, pour les maladies à potentiel épidémique (méningite, cholera, rougeole), aucun cas n'a été notifié. Pour le paludisme, une légère hausse est constatée avec 3833 cas à la semaine 23 contre 3385 cas la semaine précédente.

Avec le démarrage de la campagne d'hivernage dans l'ensemble de la région et les mères occupées aux activités agricoles les admissions des cas de malnutrition ont sensiblement diminué dans les centres de prise en charge. Ainsi, pour les modérés, 2126 admissions ont été enregistrées cette semaine contre 3083 à la semaine 22, alors que pour les sévères, le nombre de cas passe de 2731 à la semaine 22 à 2146 cas à la S23.

TAHOUA

SITUATION HUMANITAIRE

La saison des pluies s'est installée dans la région depuis bientôt un mois avec quelques disparités selon les départements et les zones. Les cumuls pluviométriques enregistrés depuis le démarrage de la campagne hivernale affichent des déficits dans 5 des 9 départements de la région cette année comparée à l'année dernière à la même période. De plus, 75% des postes suivis sont déficitaires au cours de la 1^{ère} décade de juin, soit 24 sur 32 postes.

Le Comité sous régional de prévention et de gestion des crises alimentaires (CSR/PGCA) de Tchintabaraden établit à 20.344 têtes de bétails le dernier bilan des fortes pluies de la nuit du 31 mai dans 40 villages des communes de Tchintabaraden et Kao. Les pertes ont affecté 1084 ménages. Le CSR/PGCA en appelle à l'Etat et à ses partenaires pour une rapide réponse, à travers notamment la distribution gratuite de vivres, de lait en poudre (le régime alimentaire de ces ménages est en partie composé de lait) et une reconstitution du cheptel par le biais de la distribution gratuite d'animaux. La réponse devra également comprendre l'intensification des activités de vivres et d'argent contre travail dans les localités affectées, la distribution d'aliments pour bétail et le déstockage des animaux.



SANTE /NUTRITION

Mille quatre cent soixante-douze cas de malnutris modérés sans décès ont été enregistrés en semaine 23 contre 1777 en semaine 22, soit une baisse de 305 cas. Les malnutris sévères ont également diminué passant de 952 en semaine 22 à 871 en semaine 23, soit un écart négatif de 81. Le nombre de décès a également diminué de cinq à deux cas.

En comparant avec la semaine 23 de 2011, on constate que la semaine 23 de cette année 2012 enregistre plus de malnutris modérés avec 1472 cas contre 944. Cette semaine 23 de 2012 enregistre également plus de malnutris sévères que celle de l'année 2011, soit 871 cas contre 723.

De trois mille cent quatorze cas de paludisme enregistrés en semaine 22, le nombre de paludéens est passé à 3467 en semaine 23, soit une augmentation de 353 cas. Le nombre de décès a cependant diminué passant de un à zéro cas. Chez les femmes enceintes le nombre de cas a aussi diminué de deux passant de 128 en semaine 22 à 126 en semaine 23 pour aucun décès. Les départements de Konni, de Madaoua et d'Illéla ont connu les plus grands nombres de cas cette semaine, respectivement 1097, 650 et 436.

Comparée à la semaine 23 de 2011, on constate qu'il y a eu plus de paludéens en semaine 23 de cette année : 3375 cas en 2011 contre 3467 cas.

ASSISTANCE

Les populations des villages d'Amilal, Tadamakat, Garin Ali et Takat dans les départements de Tchintabaraden et Tillia ont reçu 38,5 tonnes de mil destinées à approvisionner leurs banques céréalières. L'opération conduite par l'ONG ADKOUL était financé à travers OXFAM par un don de 12.000.000 FCFA de DFID.

Avec l'appui du même bailleur, 780 ménages regroupant 5460 personnes et représentant 35% des personnes les plus vulnérables dans 9 villages de Tchintabaraden et quatre villages de Tillia ont chacun reçu 32.500 FCFA par mois d'avril à juin.

TILLABERI

SITUATION HUMANAIRE

La disponibilité des produits de consommation de base est bonne. Les marchés sont régulièrement approvisionnés. Cependant, l'offre est particulièrement faible sur les marchés de Diagourou, Bankilaré et Kokorou tandis que la demande est forte à Banibangou, Tondikiwin-di (Ouallam), Ayorou (Tillabéri), Sanam, Abala, Balleyra (Filingué).

Le prix du kilogramme des céréales (mil, riz, sorgho et maïs) varie d'une localité à une autre. On retrouve les prix les plus forts dans la commune urbaine de Tillabéry pour le mil à 292 F CFA le kg, contre 253 FCFA qui est le plus bas à Tillabéry département pour une moyenne de 276 FCFA le kg. Pour le riz, le département de Say enregistre le prix le plus élevé avec 554 FCFA le kg contre 325 FCFA qui est le plus bas prix à la commune urbaine de Tillabéry pour une moyenne de 438FCFA.

COORDINATION

La réunion de coordination humanitaire du 14 juin tenue dans les locaux de World Vision a reconnu que la situation de vulnérabilité dans la région demeure préoccupante malgré l'assistance fournie par l'Etat et ses partenaires dans la région, le nombre de zones vulnérables identifiés par le SAP n'ayant pas changé d'une année à une autre. La réunion recommande qu'une enquête soit conduite par le DRPGCA en collaboration avec les partenaires pour identifier les causes. Elle a par ailleurs recommandé qu'une campagne de sensibilisation soit menée à l'endroit des populations vulnérables bénéficiaires pour l'utilisation à bon escient de l'assistance reçue.





ZINDER

FOCUS SUR TANOUT

SITUATION HUMANAIRE

Les autorités administratives, politiques et religieuses locales, les élus et partenaires humanitaires locaux appellent au renforcement et à la coordination des interventions humanitaires afin d'aider Tanout à sortir du cycle vicieux de la vulnérabilité et de la dépendance. A l'issue d'une table-ronde de deux jours (12-13 juin) facilitée par le Comité régional de gestion et de prévention des crises alimentaires (CRGPCA) et le sous-bureau d'OCHA, les participants ont également recommandé le renforcement des cadres de concertation au niveau sous-régional et communal afin d'assurer une meilleure prise en charge alimentaire et nutritionnelle des personnes vulnérables. La table-ronde souhaite aussi la poursuite des activités en cours (vente à prix modéré des céréales et aliments bétail, la distribution gratuite ciblée, le cash transfert, les opérations de reconstitution du cheptel, l'amélioration du maillage des ouvrages hydrauliques), la création de nouvelles cantines scolaires et le renforcement de celles existantes dans les zones vulnérables.

Tanout et Belbedji figurent parmi les départements les plus vulnérables de la région de Zinder. On y recense, selon les chiffres du SAP, huit zones vulnérables regroupant 535 villages sur les 863 que comptent les deux départements. Peu d'organisations humanitaires y opèrent et plus de 4 habitants sur 10 sont exposés à la vulnérabilité alimentaire.

Excepté le marché de Bakin Birgi qui connaît un bon ravitaillement à partir du Nigeria, tous les autres marchés du département sont très insuffisamment ravitaillés en céréales, estime le SIMA. Comparativement à l'année passée et à la même période, on note une forte variation de prix moyens allant de 75% pour le mil à 86% pour le sorgho. Ces prix proposés dépassent largement le pouvoir d'achat des consommateurs.

NUTRITION/SANTE

Le district dispose d'un CRENI au niveau de l'hôpital de district, 31 CRENAS au niveau des CSI, de 78 CRENAM dont 31 au niveau des CSI, 47 au niveau des cases de santé parmi lesquels 39 CRENAM à forte concentration humaine non encore ouverts, faute de partenaires. De façon globale, le CRENI est viable c'est-à-dire qu'il y a moins de problème dans la mise en œuvre du programme de prise en charge de la malnutrition, les taux de létalités restent en dessous des valeurs acceptables. L'année 2012 a enregistré plus de décès que 2011 pour les mois de janvier et février. Le mois de mars 2011 a enregistré le plus fort taux de décès (8,57% des malades admis). Le district a eu à déplorer la rupture fréquente des intrants de récupération nutritionnelle (CSB et Supplementary), l'insuffisance dans le suivi des CRENAM et CRENAS (aucun suivi n'a été réalisé en 2011), le manque de formation des agents sur le nouveau protocole et le manque de support dans la collecte des données au niveau de certains CSI et Cases de santé.

Pour plus d'informations, veuillez contacter:

Franck Kuwonu, Chargé de l'Information, kuwonu@un.org, Tél. (+227) 96 0094 96

Clément Karege Chargé de la gestion de l'Information, karege@un.org, Tél. (+227) 96 00 94 95

Modibo Traoré Chef de Bureau, traorem@un.org, Tél. (+227) 96 00 90 97

Les *bulletins humanitaires* d'OCHA sont disponibles sur ochaonline.un.org/niger | www.unocha.org | www.reliefweb.int